



Zelglistr. 21 5622 Waltenschwil 065 / 511 23 20 078 / 752 62 11 info@terra-therm.ch www.terra-therm.ch

Montage - Doku Niederquerschnitt-Bodenheizung Aquaheat® auf 50 m²



1. Aufleben von XPS Hartschaumisolationsplatten auf bestehenden sauber und staubfrei gereinigten Unterlagsboden, mit Kaltbitumenkleber. Die Platten werden im Verband verlegt.



Zwischen den Platten muss jeweils ein Abstand von ca. 2 mm bestehen, Die Isolationsplatten haben ein anderes Wärme-dehn-Verhalten. Die Plattenstösse werden mit Klebeband überklebt.



2. Bohren von Löcher in die Decke ins UG hinter. Ø min. 24 mm. Lochabstand Mitte-Mitte = ca. 6 cm. Zum hinunterleiten der Aquaheat-Rohre zum Verteiler im UG



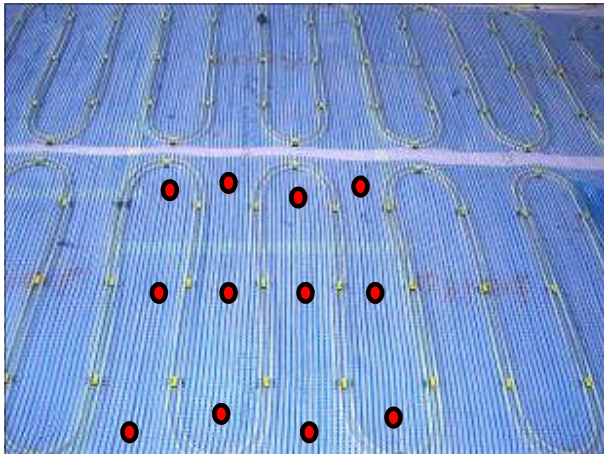
3. Sofort nach dem Aufkleben der Isolationsplatten mit Kaltbitumenkleber kann auf grund der Haftfähigkeit desselben mit dem Auslegen und dem Befestigen der Matten auf dem Untergrund begonnen werden. Die Matten sind 80 cm breit und 750 cm lang. Mit 1 Heizmatte bedeckt man eine Fläche von ca. 6.5 m² Wohnraumfläche.



3. Für die Montage von 1 Matte benötigen zwei Personen ca. 40 Minuten. Montage gemäss vorgängig erstelltem Montageplan. Die Matten werden bei Untergrund aus Hartschaum-isolation mit Agraffen auf den Isolationsplatten fixiert.



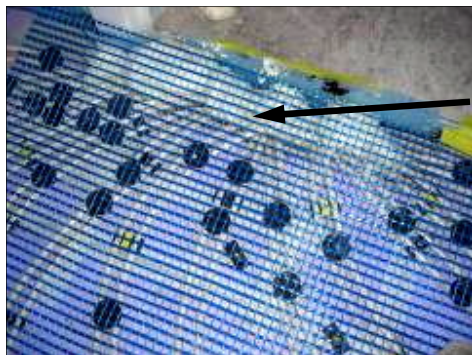
4. Auch die Rohre der Zu- und Rücklaufleitungen vom und zum zentralen Verteiler müssen mit Gittergewebematten überdeckt und mit Agraffen hinunterfixiert werden. Das Gittergewebe verhindert allfällige konstruktive Risse im Fließmörtelbelag. Es werden Agraffen in Grösse 20 mm verwendet. Dieselben lassen sich mit dem Daumen in die Isolation hineindrücken und halten wunderbar gut.



5. Die Bodenheizmatten werden nur mit ca. 6 bis 8 mm Fließmörtel übergossen. Damit die Rohre nicht vom Boden abstehen und beim Eingiessen nicht aufschwimmen, ist es notwendig, die Matten sehr eng auf dem Untergrund zu fixieren. Überall wo ein **roter Punkt** ersichtlich ist, muss eine Agraffe montiert werden. Wenn Ihnen der Daumen langsam zu schmerzen beginnt, nehmen Sie den Hammer.

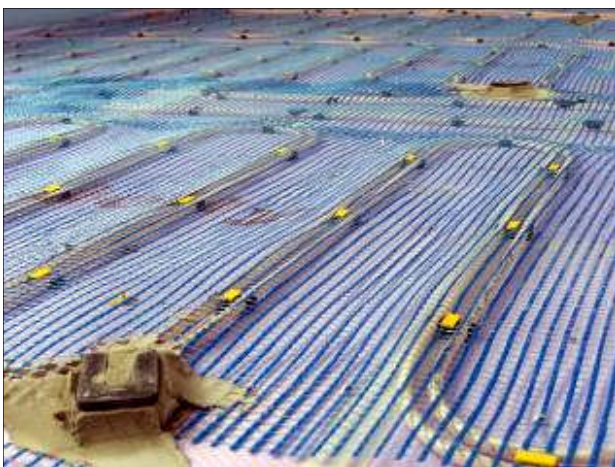
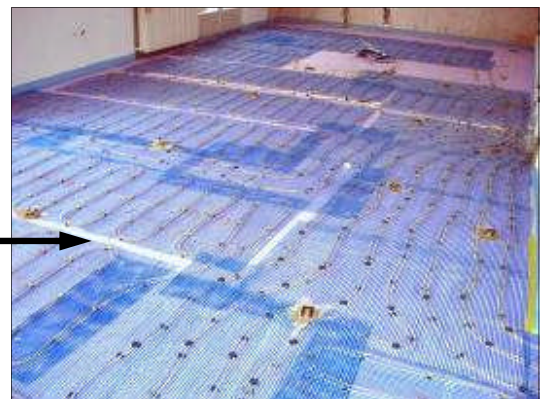
Wenn Sie Aquaheat direkt auf den zementösen Unterlagsböden montieren, können keine Agraffen verwendet werden. In diesem Fall müssen Sie die Heizmatten mit Mörtelpatschen auf dem Untergrund fixieren.

Besitzen Sie holzähnliche Untergründe für die Montage von Aquaheat, können Sie die Matten mit dem Tacker fixieren. Das geht am schnellsten.



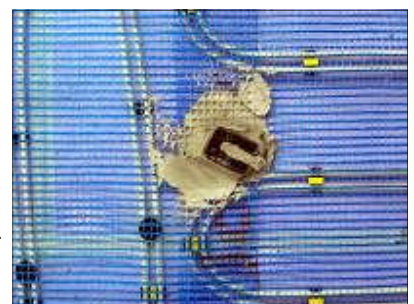
6. Hier gehen die Doppelrohre durch die Decke ins UG hinunter. Die Löcher werden so ausgeschäumt, dass der Fließmörtel nicht hinunterlaufen kann.

Für die Montage von 7 Matten inkl. Fixation auf dem Boden haben wurden 8 Arbeitsstunden benötigt



Höhenreferenzpunkt aus 5 mm Hart-PVC-Plättli

7. Nach der Montage der Heizmatten müssen in einem Raster von ca. 140 cm Höhenreferenzpunkte erstellt werden. Fließmörtel ist zwar selbstnivelliert, dies aber nur begrenzt. Ohne diese Höhenmarkierungen stehen Sie beim Eingiessen im Schilf und wissen nicht wie hoch Sie giessen müssen. Diese Referenzpunkte werden mit steifplastischem Plattenlegerkleber tags vorher erstellt und mit der Wasserwaage L = 150 cm oder einem hochexakten Baulaser ausnivelliert. **Achtung!** Die meisten Baulaser arbeiten für den Innenbereich zu wenig exakt!





8. Die durch die Decke laufenden Rohre müssen nun am Verteiler angeschlossen werden. Achtung: Niemals rote Rohrenden mit den blauen Rohrenden vertauschen! Die roten Rohrenden sind am Vorlauf (rot) zu montieren und die blauen Rohrenden am Rücklauf (blau). Wenn die Rohrenden vertauscht werden funktioniert die Bodenheizung nicht.

Wenn der Bauherr sich am Anblick des Verteilers stört, kann er später immer noch mal in einer kreativen Phase eine Holzkiste mit Türe um den Verteiler herum zimmern.



9. Jetzt wird die Bodenheizung mit selbstnivellierendem Fließmörtel eingegossen. Wir, die TERRA-THERM GmbH sind bestens dazu ausgerüstet. Für den Einguss werden nur zwei Mann benötigt. Der eine befüllt den Vorratsbehälter der Pumpe, der Spezialist der Terra-Therm giesst ein und erstellt die Oberfläche.

Mithilfe durch den Bauherrn oder den Installateur erwünscht!



10. Pro Std. kann in der Regel ca. 45 m² Fließmörtel eingebaut werden. Die Höhenreferenzplättli werden vorzu entfernt, sodass sich keinerlei Fremdkörper im Fließmörtelboden befindet. Die Oberfläche ist absolut plan, sehr fein und ist auch als Industrieboden geeignet



Nach 5 Stunden ist der Boden wieder begehbar

Nach ca. 5 Stunden Trocknungszeit ist der Boden wieder begehbar. Nach ca. zwei bis drei Tagen Trocknungszeit kann der Boden verfliesen werden.

Für das Verlegen von Klebeparkett muss eine Trocknungszeit von ca. 1 Woche eingehalten werden. Ev. Feuchtemessung durchführen.

Der Fließmörtel, da auf zementöser Basis, muss vor dem Verfliesen nicht angeschliffen werden. Ein Haftvoranstrich ist jedoch in jedem Fall zu empfehlen

Sie sehen: In zwei Arbeitstagen kann eine AQUAHEAT Niederquerschnittbodenheizung mit zwei Mann eingebaut werden.

Bei kleineren Flächen schaffen wir es auch in 1 Arbeitstag!

Mit AQUAHEAT erhält der Bauherr eine Bodenheizung die innert 30 Minuten warm wird und die Wärme sofort der Raumluft abgibt.

Somit sparen Sie mit Aquaheat einiges an Heizkosten und somit bares Geld ein.